

MANUALE D'USO



MMTWset

Utility Software (Win-32 bit) per la Configurazione dell'MMTW



Edizione 1.0 Revisione C

Tabella Revisioni

Ediz.	Rev.	Data	Fogli modificati
1.0	A	20.06.2000	Tutti
1.0	B	26.06.2002	8
			Aggiunto parametro "*" per file parameters.txt per poter modificare le flag di configurazione del dispositivo
1.0	C	17.02.04	Tutti
			Restyling Manuale

Le informazioni contenute in questo manuale non possono essere riprodotte né per intero né in parte senza l'esplicita autorizzazione scritta della società Emk S.rl.

Il documento può essere soggetto a variazioni senza che questo comporti alcun obbligo di preavviso da parte della suddetta società.

I nomi o marchi di altri prodotti/produttori eventualmente menzionati in questo documento, sono di proprietà delle rispettive società.



Sommario

Tabella Revisioni	2
Sommario	3
Generalità	4
Introduzione	4
Descrizione del prodotto	4
Composizione	4
Documenti di riferimento	5
Condizioni operative	5
Stati operativi	5
Standard applicati	5
Installazione	6
Preparazione dell'ambiente operativo	6
Server di comunicazione DDE	6
Funzionalità	7
Introduzione	7
Esecuzione del programma	7
MMTW-CONFIGURATION	8
Frame "MMTW settings"	8
Frame "Serial Number"	9
Procedure diagnostiche	10
Autodiagnosi all'installazione	10
Procedure per la ricerca dei guasti	10
Test presenza dispositivo codificatore	10
Test funzionale del dispositivo	11

CAPITOLO 1

*Generalità***Introduzione**

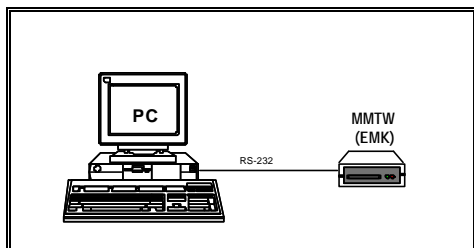
Il presente documento è redatto allo scopo di fornire le informazioni necessarie all'uso del software MMTWset in grado di parametrizzare i dispositivi MMTW (con opzione HiCo/LoCo) per funzionare con tessere a bassa o alta coercitività.

Descrizione del prodotto

Il prodotto in oggetto è una "utility" software compatibile con gli ambienti Windows-95 e Windows-NT, in grado di variare il parametro operativo HiCo predisposto in fabbrica.

Tale prodotto comunica su linea seriale RS-232 standard con il dispositivo motorizzato esterno mediante l'utilizzo del server di comunicazione (MMTWserver.exe) fornito a corredo.

La seguente figura mostra la tipica configurazione hardware necessaria per l'utilizzo del programma in oggetto.

**Composizione**

Il prodotto in oggetto è composto dai seguenti moduli:

- Cartella di Setup MMTWset
- Manuale d'uso (questo manuale)

Ambedue i moduli sono contenuti nel CD-Rom standard fornito a corredo del dispositivo MMTW.

Documenti di riferimento

- Manuale di prodotto del codificatore MMTW

Condizioni operative

Il pacchetto in oggetto funziona su un Personal-computer avente i seguenti requisiti minimi:

1. Processore: Pentium @ 133 MHz min.
2. Hard-Disk: 1.2 Gb min.
3. Mouse
4. VGA colori (800 x 600 min.)
5. 1 Porta Seriale disponibile

Stati operativi

In seguito al lancio del programma (successivo alla sua corretta installazione), sussiste un unico possibile stato “OPERATIVO ON-LINE” durante il quale il programma è funzionante ed è in linea con il dispositivo MMTW (attraverso il server di comunicazione MMTWserver); in tal caso la prima videata operativa mostra la release firmware del dispositivo MMTW); in caso contrario apparirà il messaggio “Line Error”.

Standard applicati

Il programma eseguibile, sviluppato in Visual Basic 5.0, fa uso del server di comunicazione MMTWserver.exe (con interfaccia DDE) fornito a corredo.

Il programma utilizza il seguente file esterno:

- **Parameters.txt**

File da non modificare contenente i parametri privati dell'applicativo.

CAPITOLO 2

*Installazione***Preparazione dell'ambiente operativo**

Per operare con il pacchetto software in oggetto, procedere come segue:

A computer spento, collegare il cavo dell'interfaccia seriale (COM1:) al dispositivo esterno di emissione delle tessere (**MMTW**)

A computer acceso, inserire il CDrom a corredo, accedere alla cartella MMTWset e lanciare il programma setup.exe.

In seguito seguire le istruzioni fornite dal programma di installazione.

Ultimata l'installazione del programma **MMTWset**, si potrà eseguire l'applicazione facendo doppio clic sulla relativa icona nel relativo gruppo (es.: Programmi\MMTWset).

Server di comunicazione DDE

L'esecuzione dell'applicazione **MMTWset** implica l'attivazione del server di comunicazione DDE verso il dispositivo di codifica esterno (MMTWserver.exe); tale server è individuabile da un'icona simile ad un modem che appare sulla barra delle applicazioni Windows.

Un doppio clic su tale icona permette l'attivazione della finestra "MMTW DDE Server"; agendo sulle relative voci di menu, è possibile impostare a piacimento i parametri di lavoro della linea seriale (automaticamente predisposti a 9600 bps, n, 8, 1 stop su COM1).

CAPITOLO 3

Funzionalità

Introduzione

Nel seguente capitolo sono riportate le videate prodotte dal programma **MMTWset**.

Esecuzione del programma

Dopo aver effettuato il collegamento del codificatore esterno ed aver atteso il completamento della routine di autodiagnosi all'accensione da parte di quest'ultimo (segnalata, dopo alcuni secondi dal power-on, da un ciclo meccanico di espulsione), è possibile eseguire il programma **MMTWset** che si presenta con la seguente schermata principale:



La *barra superiore* (sfondo blu) visualizza la seguente informazione:

- Release del programma MMTWset (es.: MMTW setting 1.0.1)

I tre riquadri in basso mostrano, nell'ordine:

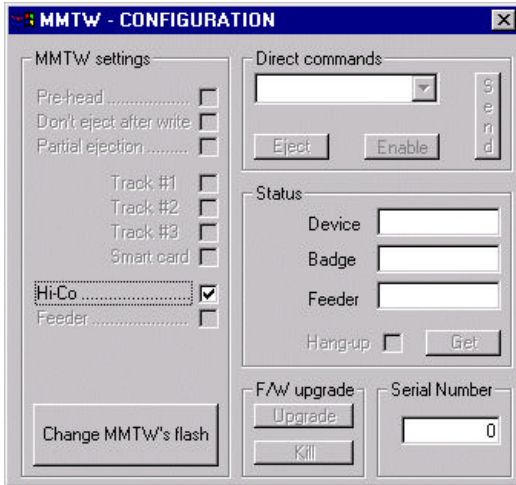
- Release firmware del codificatore esterno (es.: Rel. MMT50)
- Data
- Ora

Nel caso il dispositivo esterno non dovesse essere connesso, il riquadro in basso a sinistra conterrebbe la dicitura "Line Error".

Mediante il tasto **Config** è possibile lanciare la procedura di configurazione.

MMTW-CONFIGURATION

Una volta premuto il tasto **Config** appare la seguente schermata:



All'interno della suddetta finestra principale prendono posto alcuni riquadri (frames) utilizzati per diversi scopi; l'unico riquadro attivo per l'applicazione in oggetto è il seguente:

Frame "MMTW settings"

Visualizza l'elenco delle opzioni del dispositivo predisposte in fabbrica. L'unica opzione modificabile è quella denominata "**Hi-Co**". Per poter variare gli altri parametri bisogna andare in parameters.txt e sostituire il valore "1" con "*".



ATTENZIONE

La condizione di default è quella mostrata in figura; in questa condizione (check-box piena) il dispositivo MMTW opera unicamente con tessere ad elevata coercitività per cui, in presenza di tessere ad "ossidi normali", la registrazione provoca la perdita dei dati eventualmente presenti sulla suddetta banda magnetica.

Facendo click con il tasto sinistro del mouse all'interno della check-box Hi-Co è possibile variarne la condizione.

Per rendere operativa la nuova scelta, è necessario passare all'invio dei dati di configurazione al dispositivo esterno mediante un click sul tasto **Change MMTW's flash**.

Chiudendo la finestra MMTW-CONFIGURATION (tasto X in alto a destra) e rilanciandola mediante il tasto **Config**, è possibile controllare ulteriormente la corretta parametrizzazione del dispositivo MMTW.

Mediante il tasto **Exit** è possibile chiudere l'applicazione.



la chiusura dell'applicazione non rimuove il server di comunicazione MMTWserver dalla barra delle applicazioni Windows. Per chiudere anche tale programma, cliccare col tasto destro sulla relativa icona e scegliere "chiudi".

Frame "Serial Number"

E' il riquadro che visualizza il Serial Number del dispositivo collegato.

CAPITOLO 4

Procedure diagnostiche

Autodiagnosi all'installazione

Alla partenza del programma applicativo vengono eseguiti i controlli relativi ai file necessari al suo funzionamento.

Se appaiono messaggi d'errore in questa fase si prega di comunicarli all'assistenza clienti.

Procedure per la ricerca dei guasti

Di seguito alcuni suggerimenti per l'individuazione dei guasti a livello utente.

Test presenza dispositivo codificatore

Se al lancio del programma, dopo un tempo di circa una decina di secondi, appare la scritta ***Line Error*** nell'apposito riquadro, significa che la comunicazione con il dispositivo MMTW non funziona.

Azione

Controllare la connessione della linea seriale, l'alimentazione del dispositivo MMTW e, da ultimo, le impostazioni del server di comunicazione MMTW DDE SERVER (vedi pag. 7).

Test funzionale del dispositivo

Se al lancio del programma, dopo qualche secondo, appare nell'apposito riquadro in basso a sinistra la sigla della relase eprom (es.: MMT50), significa che la comunicazione con il dispositivo esterno funziona correttamente.

Azione

Variare nel frame “*MMTW settings*” la condizione del parametro “*Hi-Co*” mandandolo successivamente in esecuzione mediante il tasto “*Change MMTW's flash*”.

Se le frecce sull'icona del server MMTWserver (sulla barra applicazioni Windows) lampeggiano per qualche secondo, significa che tutto funziona.



Sede Legale C.so M.d'Azeglio, 76 – 10126 - TORINO
C.F. – P.Iva: 07169270019
Capitale sociale Euro 71.136 i.v.
R.E.A.. di Torino N 852530
C.M. estero TO 086651

Sede Centrale Via Cuneo n°14
10090 - S.BERNARDO D'IVREA (TO)
Tel. 0125 - 631887
Fax 0125 - 631935
E-Mail: ufficio.commerciale@emk.it

REPORT

A: Emk S.r.l. (Supporto tecnico)

Fax: +39 125 631935

Il Vostro supporto è per noi essenziale. Vi preghiamo di usare questo modulo per i seguenti motivi:

- Segnalare qualsiasi problema incontrato utilizzando il prodotto o questa documentazione
- Suggestire modifiche o migliorie per le successive versioni

Grazie per la Vostra collaborazione.

Vostri riferimenti:

Nome _____ Rif. _____
Società _____ Tel _____
Indirizzo _____ Fax _____
_____ E-mail _____
_____ Nazione _____

Dettagli:

Prodotto _____ Versione _____
Numero di pagine _____ Data _____

Si prega di descrivere qui di seguito il problema o il suggerimento:
